



**Rapport
Annuel**

2012

RAPPORT ANNUEL 2012

TABLE DES MATIERES

INTRODUCTION	3
LA PERENNISATION DE WELBIO.....	4
DAVANTAGE DE PROJETS : DE 15, NOUS PASSONS A 23	4
LA RECHERCHE.....	10
LA VALORISATION.....	12
LA COMMUNICATION	13
LES MOYENS ADMINISTRATIFS ET FINANCIERS	15
POUR CONTACTER WELBIO	18

INTRODUCTION

Créé le 12 décembre 2008, grâce à l'impulsion du Gouvernement Wallon, WELBIO soutient « *une recherche d'excellence en amont [du plan Marshall], conduisant à de nouvelles et importantes découvertes susceptibles d'applications futures** » dans le domaine des sciences du vivant et des biotechnologies. En 2011, WELBIO lance 15 programmes de recherche conduits dans des universités de la Communauté Française et sélectionnés sur base de leur excellence scientifique par un Conseil Scientifique international suite au premier appel à projets de l'institut.

En 2012, de nouveaux jalons sont posés :

- WELBIO lance un nouvel appel à projets mettant notamment les jeunes chercheurs talentueux à l'honneur. Le Comité Scientifique international sélectionne 8 nouveaux programmes de recherche qui s'ajoutent alors aux 15 programmes déjà en cours. Avec ces 23 programmes, WELBIO consolide sa position dans le paysage scientifique.
- La publication de plus d'une trentaine de articles dans des revues prestigieuses, telles que *Nature* et *Science*, met en exergue l'excellence de ces programmes.
- L'accompagnement individualisé des chercheurs WELBIO, par le biais de réunions régulières avec son Directeur Général, est une des spécificités de WELBIO. Le développement des inventions se fait en étroite collaboration avec les universités d'accueil et, en particulier, avec les membres des interfaces entreprises-université. Cette stratégie de valorisation intégrée à la recherche, dès le démarrage des projets, a déjà porté ses premiers fruits puisque deux demandes de brevet ont été déposées.
- Enfin, en décembre 2012, sur proposition du Ministre Nollet, les Gouvernements wallon et de la Fédération Wallonie-Bruxelles se sont accordés sur un avant-projet de décret permettant de pérenniser le financement de la recherche fondamentale et notamment de garantir à WELBIO un budget annuel de 6 millions d'euros.

Ainsi, quatre ans après la parution de la note du Gouvernement Wallon actant le principe de création de WELBIO, l'institut compte désormais 23 programmes de recherche d'excellence, et son avenir est assuré.

*Note du Gouvernement Wallon du 12 décembre 2008, disponible sur <http://welbio.org>

LA PERENNISATION DE WELBIO

Le ministre de la Recherche de la Région wallonne et de la Fédération Wallonie-Bruxelles (FWB), Jean-Marc Nollet, a présenté le 3 décembre 2012 un nouveau décret visant à pérenniser le financement du Fonds national de Recherche scientifique (FNRS). Ce décret crée également un Fonds de la recherche fondamentale stratégique (FRFS) et le Walloon Institute for Sustainable Development (WISD) au sein du FNRS. "*Le financement de la recherche ne sera plus considéré comme une dépense facultative*", a indiqué M. Nollet. Outre le financement classique de 100 millions d'euros, le ministre a obtenu 11 millions d'euros annuels supplémentaires pour la recherche, **dont six millions iront annuellement à WELBIO**.

DAVANTAGE DE PROJETS : DE 15, NOUS PASSONS A 23

1. L'APPEL A PROJETS

Les jeunes chercheurs talentueux mis à l'honneur

Deux ans après la mise en route de ses 15 premiers programmes de recherche, WELBIO a lancé un nouvel appel à projets en mettant l'accent cette fois-ci sur de jeunes chercheurs talentueux. Une nouvelle catégorie, « starting grant », leur est dédiée. Ces jeunes chercheurs comptent, au maximum, 12 années d'expérience post-doctorale ; ils ont en outre démontré leur indépendance scientifique en signant plusieurs publications en dernier auteur ainsi que leur capacité à constituer leur propre équipe de recherche. Par ailleurs, ils jouissent d'une garantie de salaire, indépendamment du projet, pour toute la durée de celui-ci. Les chercheurs aguerris postulent, quant à eux, dans la catégorie « advanced grant ».

Sur un total de 70 dossiers éligibles, 27 projets ont été soumis dans la catégorie « starting grant », ce qui représente près de deux fois plus de dossiers « starting » que lors du premier appel lorsque aucune catégorie spécifique ne leur était réservée. La création de la catégorie « starting » a donc permis d'attirer avec succès plusieurs jeunes chercheurs talentueux.

Le budget

L'enveloppe budgétaire de l'appel 2012 s'élève à huit millions d'euros sur quatre ans. La durée des projets est de 2x2 ans ; la couverture budgétaire est donc de 2 ans et renouvelable pour 2 ans sur avis positif du Comité Scientifique.

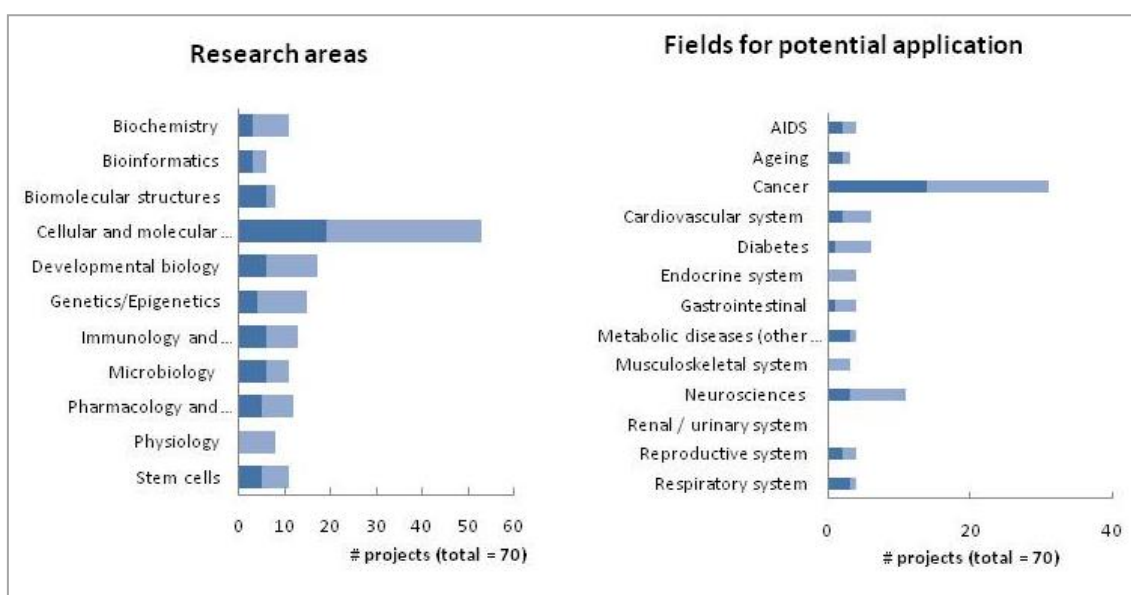
Les proposant peuvent prétendre à un montant maximum de 200 000 €/an dans la catégorie « starting grant » et de 400 000 €/an dans la catégorie « advanced grant ».

La thématique des dossiers reçus

Les proposant indiquent trois mots-clés, définissant les domaines de recherche et d'applications potentielles de leur projet.

Les domaines de recherche - Les 70 dossiers éligibles reçus couvrent des thématiques très diverses, allant de la biologie du développement à la génétique/épigénétique, en passant par l'immunologie et l'inflammation (les « starting grants » apparaissent en bleu foncé sur le graphique ci-après, les « advanced grants » en bleu clair). Comme cela pouvait être prévu, la majorité des projets relève du domaine de la biologie cellulaire et moléculaire.

Les domaines d'applications potentielles - Le cancer est un domaine d'application potentielle pour un nombre important de projets soumis (44% en 2012, 21% en 2010) ; viennent ensuite les neurosciences et les maladies neurobiologiques.



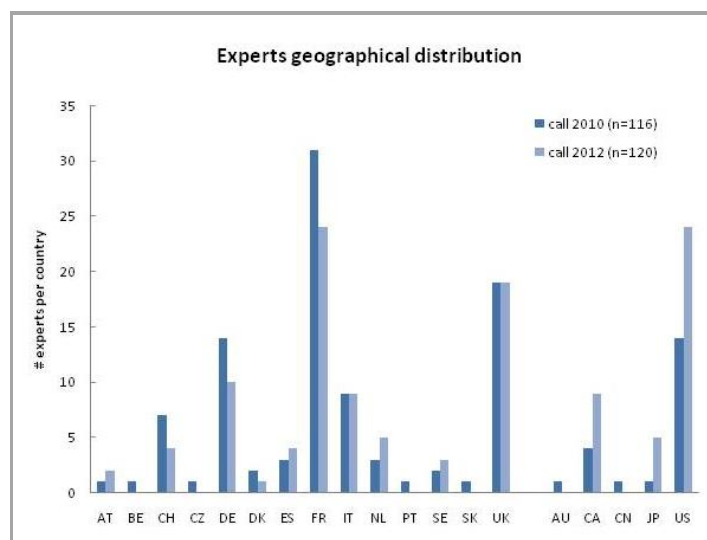
La procédure d'évaluation

La procédure d'évaluation et de sélection de WELBIO relève de la compétence du Conseil Scientifique, composé de membres éminents internationaux :

- Prof. Sebastian AMIGORENA, Institut Curie, France
- Prof. Bernd ARNOLD, German Cancer Research Center (DKFZ), Germany
- Prof. Pierre CHAMBON, IGBMC, France
- Prof. Xavier ESTIVILL, Center for Genomic Regulation, Spain
- Prof Carl-Henrik HELDIN, Ludwig Institute for Cancer Research, Sweden
- Prof. Franz HOFMANN, Technische Universität, Germany
- Prof. David WILKINSON, MRC National Institute for Medical Research, United Kingdom

La sélection se fait en plusieurs étapes :

- Tous les dossiers éligibles sont d'abord évalués par au moins deux experts scientifiques internationaux. Dans le cadre de ce second appel, 120 experts ont réalisé une ou plusieurs évaluations. La répartition géographique de ces experts est reprise ci-après. Les experts sont situés notamment en Allemagne, France, Angleterre et Etats-Unis. Le nombre d'experts aux Etats-Unis a doublé par rapport au premier appel à projets en 2010.



- Une pré-sélection est ensuite effectuée par le Conseil Scientifique sur base des dossiers et des évaluations individuelles des experts. Les projets qui ne sont pas présélectionnés ne sont plus examinés ultérieurement.
- Le Conseil Scientifique se réunit alors pour établir un classement prioritaire des projets présélectionnés. **Ce second appel à projets a permis d'introduire quelques améliorations au niveau de la procédure de sélection**, notamment en prévoyant une interview des candidats présélectionnés par le Conseil Scientifique et l'utilisation d'une échelle de score normalisée pour l'établissement du classement prioritaire.
- Le Conseil Scientifique communique enfin au Conseil d'Administration le classement prioritaire des projets ainsi que des recommandations d'ordre budgétaire.

La décision de financement

Sur base de ce classement prioritaire, le Conseil d'Administration a décidé de financer huit projets au total, dont cinq dans la catégorie « starting grant », pour un budget total de 3 900 000€, répartis sur 2 ans.

Ces huit nouveaux programmes de recherche, qui débuteront le 1^{er} février 2013, couvrent des thématiques aussi variées que l'obésité, le diabète de type 2, les maladies inflammatoires chroniques de l'intestin, l'asthme et la mucoviscidose.

Les lauréats de l'appel 2012 – Les « starting grants »



Fabrice Bureau – 200 000 €/an
Université de Liège

Ontogénie et voies moléculaires de différenciation des macrophages interstitiels du poumon



Patrice D. Cani – 200 000 €/an
Université catholique de Louvain

Etude du dialogue existant entre les bactéries intestinales et l'hôte : impact sur le développement de l'obésité et du diabète de type 2.



Stanislas Goriely – 200 000 €/an
Université libre de Bruxelles

Mécanismes impliqués dans la différenciation des lymphocytes T cytotoxiques en cellules mémoires



Cédric Govaerts – 200 000 €/an
Université libre de Bruxelles

Caractérisation structurale de CFTR à l'aide de nanobodies.



Charles Pilette – 200 000 €/an
Université catholique de Louvain

Déficit de l'immunité des muqueuses pulmonaires dans l'asthme sévère

Les lauréats de l'appel 2012 – Les « advanced grants »



Michel Georges – 350 000 €/an
Université de Liège

Caractérisation génétique et génomique de la prédisposition héréditaire aux maladies inflammatoires chroniques de l'intestin.



André Goffinet – 250 000 €/an
Université catholique de Louvain

Mécanismes moléculaires des connexions neuronales.



Marc Parmentier – 350 000 €/an
Université libre de Bruxelles

Rôle de molécules de recrutement pour les leucocytes dans la progression tumorale

2. LE RENOUVELLEMENT DES PROGRAMMES EN COURS

L'enveloppe budgétaire de l'appel à projets 2010 est de 19 040 000 € pour 4 ans. L'investigateur principal qui avait reçu un financement WELBIO pour les deux premières années (2011-2013) de son programme WELBIO de 4 ans était éligible pour soumettre une demande de renouvellement pour la période 2013-2015. Les dossiers devaient être introduits pour le 17 septembre 2012 au plus tard.

Le Conseil Scientifique a évalué les demandes de renouvellement, parallèlement aux nouveaux dossiers introduits en réponse à l'appel à projets ; il a ensuite formulé une recommandation de renouvellement qui a été soumise au Conseil d'Administration qui devait statuer sur le financement.

Le Conseil d'Administration a décidé de renouveler les 15 programmes de recherche pour 2013-2015, pour un budget total de 9 320 000 € pour 2 ans.

Les programmes 2011-2015



Cédric Blanpain (ULB) – 350 000 €/an
Université libre de Bruxelles

Cellules souches et cancer de la peau



Alain Chariot (ULg) – 350 000 €/an
Université de Liège

Etude des rôles d'IKK ϵ dans le cancer du sein



Jean-François Collet (UCL) – 280 000 €/an
Université catholique de Louvain

Mécanismes d'assemblage de l'enveloppe des bactéries « à Gram négatif »



Pierre Coulie (UCL) – 350 000 €/an

Université catholique de Louvain

Fonctions des lymphocytes intra-tumoraux.



Carine Maenhaut (ULB) – 350 000 €/an

Université libre de Bruxelles

Caractérisation moléculaire de la physiopathologie et de la progression des cancers de la thyroïde.



Pierre Maquet (ULg) – 150 000 €/an

Université de Liège

Caractérisation des déterminants génétiques de la résistance à la privation de sommeil.



Laurent Nguyen (ULg) – 350 000 €/an

Université de Liège

Régulation moléculaire de la neurogenèse du cortex cérébral



Etienne Pays (ULB) – 350 000 €/an

Université libre de Bruxelles

Fonctions cellulaires et applications médicales des apolipoprotéines L



Pierre Roger (ULB) – 150 000 €/an

Université libre de Bruxelles

Régulation des kinases CDK4 et CDK6 dans la prolifération cellulaire et le cancer



Stéphane Schurmans (ULg) – 330 000 €/an

Université de Liège

Analyse du rôle suppresseur de tumeur d'un nouveau gène impliqué dans les leucémies aiguës.



Benoît Van den Eynde (UCL) – 350 000 €/an

Université catholique de Louvain

Etude des mécanismes de présentation des antigènes de surface dans les cellules cancéreuses.



Pierre van der Bruggen (UCL) – 250 000 €/an

Université catholique de Louvain

Rôles des galectines dans le système immunitaire



Emile Van Schaftingen (UCL) – 350 000 €/an

Université catholique de Louvain

Réparation de métabolites fautifs, une nouvelle vision de la spécificité enzymatique.



Pierre Vanderhaeghen (ULB) – 350 000 €/an
Université libre de Bruxelles

Les cellules souches pluripotentes induites pour étudier les mécanismes du développement cérébral.



Miikka Vikkula (UCL) – 350 000 €/an
Université catholique de Louvain

Identification de nouveaux gènes lymph/angiogéniques en utilisant la technologie de séquençage de deuxième génération.

LA RECHERCHE

1. LES CHERCHEURS WELBIO

L'attribution de distinctions scientifiques prestigieuses à des chercheurs WELBIO souligne l'excellence de leurs travaux. En 2011, le prix Francqui a été attribué au Dr. Pierre Vanderhaeghen (ULB) et le prix Clerdent au Dr. Pierre Maquet (ULg). En 2012, l'excellence des travaux du Dr. Cédric Blanpain (ULB) et du Dr. Emile Van Schaftingen (UCL) a, elle aussi, été récompensée.



Le prix ISSCR 2012 a été octroyé à Cédric Blanpain (ULB). Ce prix annuel est décerné par la « International Society for Stem Cells Research » au jeune investigateur le plus méritant dans le domaine des cellules souches. Pour la première fois, il a été octroyé à un jeune chercheur travaillant en Europe.

Le Dr. Blanpain dans le Top 10 de Nature. Cédric Blanpain figure parmi les 10 personnes qui, de l'avis du prestigieux journal Nature, ont apporté une contribution majeure à la science en 2012.



Emile Van Schaftingen (UCL), titulaire de la Chaire Francqui 2012. Cette Chaire permet à un professeur belge d'organiser un cycle de conférences de prestige, dans sa spécialité. La Chaire 2012 s'est tenue aux Facultés Universitaires Notre-Dame de la Paix de Namur.

Photo de Cédric Blanpain © Bruno Fahy

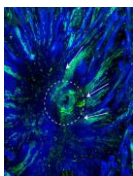
2. LES ÉQUIPES DE RECHERCHE

Afin de mener à bien les 15 programmes de recherche en cours en 2012, les chercheurs WELBIO ont engagé 147 personnes au total, réparties au sein de différentes universités d'accueil de la communauté française de Belgique. La majorité est constituée de scientifiques (~80 %), soutenus dans leur travail par des techniciens de laboratoire. Environ un tiers (51/147) du personnel est subventionné par WELBIO tandis que les autres membres sont soutenus par le FNRS, le FRIA, mais aussi par le Télévie ou la Fondation contre le cancer.

Le recrutement de scientifiques et de techniciens supplémentaires est prévu en 2013, dans le cadre du lancement des 8 nouveaux programmes lauréats de l'appel 2012.

3. LES PUBLICATIONS SCIENTIFIQUES

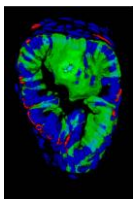
Plus d'une trentaine de publications sont parues en 2012 dans des revues prestigieuses telles que *Nature* et *Science*, dont l'« impact factor » est supérieur à 10, ainsi que dans des journaux réputés, tels que *Oncogene* ou *Cancer Research*, dont l'« impact factor » est supérieur à 5. Notamment :



Mascré G, Dekoninck S, Drogat B, Kass Youssef K, Brohée S, Sotiropoulou P, Simons BD, Blanpain C.

Distinct contribution of stem and progenitor cells to epidermal maintenance.

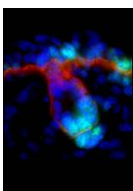
Nature (2012) 489: 257-262



Ousset M, Van Keymeulen A, Bouvencourt G, Sharma N, Achouri Y, Simons BD, Blanpain C.

Multipotent and unipotent progenitors contribute to postnatal prostate development.

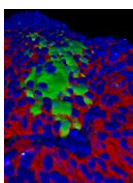
Nat Cell Biol (2012) 14:1131-1138



Youssef K, Lapouge G, Bouvrée K, Rorive S, Brohée S, Appelstein O, Larsimont JC, Van de Sande B, Pucci D, Dekoninck S, Berthe JV, Aerts S, Salmon I, del Marmol V, Blanpain C.

Reprogramming of adult interfollicular tumor initiating cells into embryonic hair follicle progenitor like fate during basal cell carcinoma initiation.

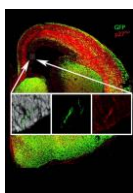
Nat Cell Biol (2012) 14:1282-1294



Driessens G, Beck B, Caauwe A, Simons BD, Blanpain C.

Defining the mode of tumour growth by clonal analysis

Nature (2012) 488:527-530



Godin J, Thomas N, Laguesse S, Malinouskaya L, Close P, Malaise O, Purnelle A, Raineteau O, Campbell K, Fero M, Moonen G, Malgrange B, Chariot A, Metin C, Besson A, Nguyen L.

p27Kip1 is a microtubule-associated protein that promotes microtubule polymerisation during neuron migration.

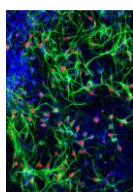
Dev Cell (2012) 23: 799-44



Salmon D, Vanwalleghem G, Morias Y, Denoeud J, Krumbholtz K, Lhommé F, Bachmaier S, Kador M, Gossmann J, Braga Stehling Dias F, De Muylder G, Uzureau P, Magez S, Moser M, De Baetselier P, Van Den Abbeele J, Beschin A, Boshart M, Pays E.

Adenylate cyclases of Trypanosoma brucei inhibit the innate immune response of the host.

Science (2012) 337: 463-466



Tiberi L, van den Aemele J, Dimidschstein J, Piccirilli J, Gall D, Herpoel A, Bilheu A, Bonnefont J, Iacovino M, Kyba M, Vanderhaeghen P.

BCL6 induces neurogenesis through Sirt1-dependent epigenetic repression of selective Notch transcriptional targets.

Nature Neurosci (2012), 15, 1627-1635

LA VALORISATION

WELBIO se distingue, notamment, par sa gestion de « *toute la chaîne qui va de la recherche prétranslationnelle à l'introduction dans l'industrie des résultats de la recherche* ».

A cet effet, WELBIO a mis en place de un accompagnement individualisé des chercheurs WELBIO pour le développement du potentiel de valorisation de leur recherche. Concrètement, cet accompagnement du chercheur WELBIO s'organise par le biais de réunions régulières avec le Directeur Général de WELBIO ainsi qu'avec différents acteurs des interfaces entreprises-université des universités d'accueil (« scientific advisor », « business developer », incubateur et juriste).

L'accompagnement des chercheurs WELBIO, dès le démarrage du projet, permet d'intégrer la démarche de valorisation dans le cadre du déroulement scientifique du programme de recherche fondamentale. La démarche de valorisation ne doit dès lors plus être considérée comme un frein aux progrès scientifiques, comme cela peut parfois encore être le cas, mais bien comme en faisant partie intégrante et permettant d'établir le lien entre la recherche fondamentale et les impacts sociétaux.

Cette stratégie de valorisation intégrée à la recherche dès le lancement des projets a porté ses premiers fruits puisque deux demandes de brevet ont été déposées dans le cadre des programmes WELBIO à l'Université libre de Bruxelles (ULB).

LA COMMUNICATION

WELBIO a annoncé le nom des lauréats de son deuxième appel à projets lors d'une conférence de presse, organisée le 1^{er} février 2013 en présence du Ministre Jean-Claude Marcourt et de la représentante du Ministre Jean-Marc Nollet, Amélie Servotte, ainsi que de Monsieur Jean Stéphane, Président de WELBIO.



Lors de l'annonce des noms des lauréats, le Ministre Marcourt a souligné ce qui suit :
« Assurément, les activités de WELBIO visent à soutenir l'emploi dans des secteurs innovants tout en répondant à des enjeux sociétaux de taille comme le cancer ou le vieillissement. Les activités de WELBIO, et en particulier cette volonté de soutenir et de valoriser l'excellence en Wallonie et Fédération Wallonie-Bruxelles, font parfaitement écho à l'objectif du Plan Marshall de stimuler l'excellence wallonne à l'échelle européenne ou mondiale. Concrètement, les voies nouvelles issues des programmes de recherche WELBIO pourraient mener à la création de spin off et à des partenariats privilégiés avec les industries wallonnes, notamment avec le soutien des pôles de compétitivité Biowin ou Wagraim».

La représentante du Ministre Jean-Marc Nollet, Amélie Servotte, a de son côté insisté sur l'importance de la recherche fondamentale et se félicite des succès déjà remportés par les chercheurs WELBIO et leurs équipes. Sur proposition du Ministre Nollet, les Gouvernements wallon et de la Fédération Wallonie-Bruxelles se sont accordés en décembre 2012 sur un avant-projet de décret permettant de pérenniser le financement de la recherche fondamentale et notamment de garantir un budget annuel de 6 millions d'euros pour WELBIO.

Photos de la conférence de presse © ULg Michel Houet

RAPPORT ANNUEL 2012

Le succès de la conférence de presse peut être mesuré par la répercussion importante, dans la presse, du message de l'excellence de la recherche en Région Wallonne et de son importance en amont du développement économique de la région, avec des articles dans Le Soir, l'Echo, la Libre Belgique, Belga, La Libre-Gazette de Liège, ..., ainsi qu'un reportage diffusé au JT de RTC Liège.



Ainsi, WELBIO reprend l'une des missions que lui a confiées le Gouvernement Wallon dans sa note du 12 décembre 2008: « *montrer l'importance de la recherche wallonne pour la société, pour l'épanouissement des chercheurs et le bien-être de la population, et [...] renforcer tant à l'intérieur qu'à l'extérieur de la Wallonie, l'image de sa qualité et de sa contribution à la connaissance scientifique internationale, à l'activité économique et à l'emploi. ** »

*Note du Gouvernement Wallon du 12 décembre 2008, disponible sur <http://welbio.org>

LES MOYENS ADMINISTRATIFS ET FINANCIERS

La gouvernance de WELBIO

Le Conseil d'Administration se compose de représentants du milieu académique, de l'industrie et du gouvernement. Le Conseil est présidé par Jean Stéphane, et Jacques Dumont en est le vice-président. Le Conseil se compose comme suit :

Représentants du Gouvernement wallon :

- Philippe Busquin, Ministre d'Etat
- Marcel Crochet, Recteur honoraire, Université catholique de Louvain
- Benoît Bayenet, Représentant du cabinet du Ministre Marcourt

Représentants du monde économique et industriel ayant un intérêt dans les sciences de la vie :

- Jean Stéphane, Chairman et Président, GlaxoSmithKline Biologicals
- Roch Doliveux, CEO, UCB
- Jean-Pierre Delwart, CEO, Eurogentec SA

Représentants des Académies universitaires francophones

- Jacques Dumont, Professeur, Université libre de Bruxelles (Académie Wallonie-Bruxelles)
- Louis Hue, Professeur, Université catholique de Louvain (Académie de Louvain)
- Pierre Lekeux, Professeur, Université de Liège (Académie Wallonie-Europe)

Représentant du FNRS

- Véronique Halloin, Secrétaire Générale, Fonds de la Recherche Scientifique (FNRS)

Représentant du SPW/DG06

- Yves Sennen, Directeur Général, représenté par Pierre Villers, Inspecteur Général

Le rapport de gestion

Préambule

- Il s'agit du troisième exercice comptable qui couvre la période du 1^{er} janvier 2012 au 31 décembre 2012.
- Bien que l'asbl soit considérée comme une petite asbl au regard des critères de la loi du 2 mai 2002, la comptabilité est tenue en partie double.
- Les règles d'évaluation propres à l'asbl prévoient que les subsides soient reconnus sur base des montants encaissés.

Actifs

- Les immobilisations corporelles s'élèvent à 472 EUR et portent sur du matériel informatique.
- Les immobilisations financières s'élèvent à 3 450,00 EUR et portent sur la garantie des bureaux loués à Wavre.
- Les placements de trésorerie s'élèvent à 93 770,40 EUR et se répartissent comme suit :
 - Livret vert : 90 115,56 EUR
 - Flexibonus : 3 654,84 EUR
- Les valeurs disponibles s'élèvent à 3 647 643,01 EUR et se composent principalement de comptes à terme, qui sont venus à échéance le 31/12/2012 pour un montant équivalent à 3 500 000 EUR.
- Les comptes de régularisation s'élèvent à 5 155,35 EUR, répartis comme suit :
 - Charges à reporter : 5 155,35 EUR.

Le total de l'actif s'élève à 3 750 490,76 EUR.

Passif

- Les moyens permanents reçus en espèces s'élèvent à 10 000 000 EUR, répartis comme suit :
 - Subsides Fonds de la recherche : 5 000 000 EUR, montant versé le 21/01/2010
 - Subsides Sofipôle : 2 500 000 EUR, montant versé le 31/12/2009
 - Subsides Sofipôle : 2 500 000 EUR, montant versé le 14/08/2012
- La perte reportée s'élève à 6 287 365,82 EUR et se répartit comme suit :
 - Bénéfices de l'exercice 2010 : 15 659,14 EUR
 - Pertes de l'exercice 2011 : 2 341 408,43 EUR
 - Pertes de l'exercice 2012 : 3 961 616,53 EUR

- Les dettes fournisseurs s'élèvent à 5 144,04 EUR.
- Les factures à recevoir s'élèvent à 2 500,00 EUR.
- Le précompte professionnel non échu s'élève à 4 516,03 EUR.
- L'ONSS non échu s'élève à 5 148,62 EUR.
- Les rémunérations à payer s'élèvent à 329,43 EUR.
- Les provisions pour pécules de vacances s'élèvent à 20 218,46 EUR.

Le total du passif s'élève à 3 750 490,76 EUR.

Résultat

- Les déclarations de créances acceptées et payées s'élèvent à 3 772 865,88 EUR.
- Les services et biens divers s'élèvent à 93 493,86 EUR et se composent majoritairement des frais de fonctionnement, des honoraires et des frais des experts scientifiques.
- Les rémunérations et charges sociales s'élèvent à 150 504,91 EUR.
- Les amortissements s'élèvent à 399,61 EUR.
- Les intérêts bancaires nets, après retenue de 21% de précompte mobilier libératoire s'élèvent à 56 510,60 EUR.
- Les différences de paiement s'élèvent à 400,04 EUR.
- Les charges financières s'élèvent à 1 262,91 EUR.

L'exercice se solde par une perte de 3 961 616,53 EUR.

RAPPORT ANNUEL 2012

POUR CONTACTER WELBIO

Adresse

WELBIO a.s.b.l.
Avenue Pasteur, 6
1300 Wavre (Belgique)
Tél : +32 (0)10 68 63 46
Fax : +32 (0)10 68 63 63
Email : info@welbio.org

Siège social

Avenue de l'Hôpital, 1
4000 Liège (Belgique)
RPM : Liège 0812.367.476

Site internet

<http://welbio.org>